

# SEIKO

## Cal. 6R55/6R5J

### Käyttöopas

**Onnittelemme sinua tämän SEIKO-kellon valinnasta.  
Oikean ja turvallisen käytön varmistamiseksi, lue nämä ohjeet huolellisesti  
ennen kellon käyttöä. Säilytä ohjeet.**

- Metallirannekkeiden pituuden säätöpalveluja on saatavissa kellon myyjäliikkeistä ja valtuutetuilta Seiko-kellosepiltä.
- Jos kellon näyttötaulu on varustettu suojakalvolla naarmuuntumisen estämiseksi, muista irrottaa se ennen kuin käytät kelloa.  
Muussa tapauksessa kalvon alle saattaa kertyä likaa, hikeä, pölyä tai kosteutta, jonka seurauksena kelloon voi syntyä ruostetta.
- Metallirannekkeiden pituuden säätöpalveluja on saatavissa kellon myyjäliikkeistä ja valtuutetuilta Seiko-kellosepiltä.
- Kellon näyttötaulu voi olla varustettu suojakalvolla naarmuuntumisen estämiseksi, muista irrottaa se ennen kuin käytät kelloa.  
Näyttötaulun kalvo alle saattaa kerätä likaa, hikeä, pölyä tai kosteutta, jonka seurauksena kelloon voi syntyä ruostetta.

### SISÄLLYSLUETTELO

#### KELLON KÄYTTÖ

Käsittelyä koskevat varoitukset	1
Mekaanisen kellon ominaisuudet (käsin vedettävä, automaattiveto)	2
Kellon osat ja toiminnot (6R55)	2
Kellon osat ja toiminnot (6R5J)	3
Nuppi	3
Vetojousen jännittäminen	3
Kellonajan ja päiväyksen asettaminen (6R55)	3
Päiväyksen säätäminen kuukauden lopussa	4
Kellonajan ja 24 tunnin osoittimen asettaminen (6R5J)	4
Kompassin käyttö (vain malleissa, joissa on kompassin kehysrenkas)	5
Kompassin kehysrenkaan käyttö	5

#### KELLON LAADUN SÄILYTTÄMINEN

Päivittäinen hoito	5
Suorituskyky ja tyyppi	6
Lumibrite	6
Vedenpitävyys	6
Magneettisuojaus	7
Kellon ranneke	7
Nahkahihnan lukon käyttö	8
Mekaanisten kellojen tarkkuus	9
Vianetsintä	11
Tekniset tiedot	11

#### KÄSITTELYÄ KOSKEVAT VAROITUKSET

##### Lopeta kellon käyttö välittömästi seuraavissa tapauksissa

- Jos kellon kuoreen tai rannekkeeseen muodostuu syöpymiä.
  - Rannekkeessa on ulostyöntäviä tappeja.
- Ota yhteys kellon myyjäliikkeeseen tai valtuutettuun Seiko-kelloseppään.

##### Pidä kello ja tarvikkeet poissa pienten lasten ulottuvilta.

Noudata varovaisuutta estääksesi lasta nielemästä kellon paristoa tms.  
Jos lapsi on niellyt pariston tai jonkin tarvikkeen, ota välittömästi yhteys lääkäriin.

##### Vältä kellon pitämistä tai varastoisista seuraaviin paikkoihin

- Paikkoihin, joissa säilytetään haihtuvia aineita (kosmetiikka, kuten kynsilakka, hyönteismyrkky, tinneri).
- Paikat joiden lämpötila putoaa alle 5°C tai ylittää 35°C pitkäksi ajaksi..
- Paikat, jotka ovat kosteita.
- Paikat, jotka ovat alttiina voimakkaalle magnetismille tai staattiselle sähkölle.
- Paikat, joissa ilmenee voimakasta värinää.
- Pölyiset paikat.

##### Mikäli havaitset allergisia oireita tai ihoärsytystä

Lopeta kellon käyttö välittömästi ja ota yhteys ihotautilääkäriin.

### Muut varotoimenpiteet

- Metallirannekkeen vaihto vaatii ammattimaista osaamista. Pyydä jälleenmyyjää jolta kello on ostettu, vaihtamaan ranneke välttääksesi käsi- tai sormivamman ja osien mahdollisen hukkaamisen.
- Älä peukaloi kelloa tai pura sitä osiin.
- Pidä kello poissa pienten lasten ulottuvilta.
- Noudata ongelmajätteille annettuja ohjeita hävittäessäsi loppuunkäytettyjä paristoja.
- Jos kello on riipustyyppinen, siihen kiinnitetty hihna tai ketju voi vahingoittaa vaatteita, kättä kaulaa tai kehon muita osia.



#### Älä käytä kelloa sukeltaessasi happilaitteilla.

Tiukkoja tarkastuksia, joita yleensä vaaditaan laite- tai saturaatiosukellukseen suunnitelluissa kelloissa, ei ole suoritettu vedenpitävissä kelloissa joissa on (BAR) ilmanpainenäyttö.



#### Älä aseta kelloa suoraan vesihanasta juoksevan veden alle.

Vesijohtoveden paine on riittävän korkea heikentämään kellon vesitiivyyttä normaalissa päivittäisessä käytössä.



#### Älä kierrä tai vedä nuppia ulos kellon ollessa märkä

Vesi voi päästä kellon sisään.

\* Kellon vesitiiviyys heikkenee, jos näytön lasin sisäpinnalle muodostuu kondensoitumista tai vesipisaroita pitkäksi aikaa. Ota tällaisessa tapauksessa välittömästi yhteys kellon myyneeseen liikkeeseen.



#### Kuivaa kellon pinta, jos siinä on kosteutta, hikeä ja likaa

Huomioi, että kellon vesitiiviyys heikkenee, koska lasin liimaus ja tiivisteet huononevat ajan mittaan.



#### Älä pidä kelloa kylvyssä tai saunassa.

Höyry, saippua tai kuuma suihku voi nopeuttaa kellon vesitiiviyden huononemista.

### MEKAANISEN KELLON OMINAISUUDET (käsien vedettävä, automaattiveto)

- Kello toimii vetojousen synnyttämällä voimalla.
- Jos kello pysähtyy kokonaan, kierrä nuppia n. 20 kierrosta vetojousen jännittämiseksi, jolloin kello käynnistyy.
- Vaikka kvartsikellojen käyntitarkkuus ilmaistaan kuukausittaisella tai vuosittaisella tasolla, niin mekaanisten kellojen käyntitarkkuus ilmaistaan yleensä päivittäisellä arvolla.
- Mekaanisten kellojen tarkkuus normaalikäytössä vaihtelee käytöstä (aika, jolloin kello on ranteessa, ympäristön olosuhteet ja vetojousen jännitys) riippuen.
- Kun kello altistuu voimakkaalle magnetismille, se alkaa tilapäisesti edistämään tai jättämään. Voimakas magnetismi saattaa myös magnetisoida kellon osat. Tällaisessa tapauksessa kello on toimitettava valtuutetulle Seiko-kellosepälle osien demagnetointia varten.

### KELLON OSAT JA TOIMINNOT (6R55)



#### 1 Minuuttiosoitin

#### 2 Tuntiosoitin

#### 3 Sekuntiosoitin

#### 4 Päivyri

#### 5 Nuppi

- Normaaliasento (ei lukittu). Kierrä nuppia käsin (käsien vedettävä)
- Ensimmäinen naksahdusasento: päiväyksen asetus
- Toinen naksahdusasento: kellonajan asetus

- Kellon muotoilu ja näyttötauku saattaa vaihdella hieman mallista riippuen.

(11)

## KELLON OSAT JA TOIMINNOT (6R5J)



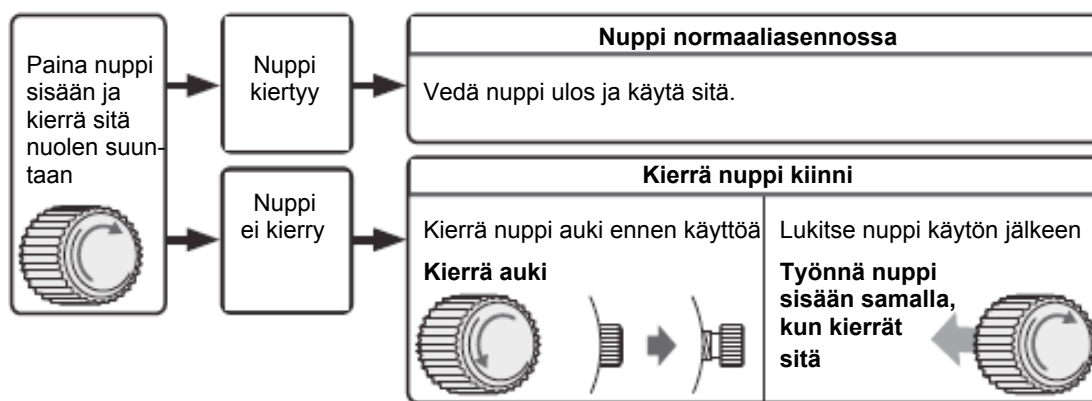
- 1 Minuuttioitin
- 2 Tuntioitin
- 3 Sekuntioitin
- 4 24 tunnin osoitin
- 5 Nuppi

- Normaaliasento (ei lukittu). Kierrä nuppia käsin (käsin vedettävä)
- Ensimmäinen naksahdusasetto: kellonajan asetus

- Kellon muotoilu ja näyttötauku saattaa vaihdella hieman mallista riippuen.

## NUPPI

Nuppeja on kahden tyyppisiä, normaali nuppi ja kiinni kierrettävä nuppi. Tarkista minkä tyyppisellä nupilla kellosi on varustettu.



- Lukitsemalla nupin voit estää toimintahäiriön ja parantaa kellon vedenpitävyyttä.
- Vältäaksesi kierteiden vahingoittumisen, älä käytä tarpeetonta voimaa kiertäessäsi nuppia sisään.

## VETOJOUSEN JÄNNITTÄMINEN

- Tämä on mekaaninen kello automaattisella ja manuaalisella vetomekanismilla.
- Käynnistäaksesi pysähtyneen kellon, käynnistä se kiertämällä nupista tai heiluta sitä puolelta toiselle, kunnes sekuntioitin alkaa liikkua. Säädä sitten aika ja päiväys ennen kellon kiinnittämistä ranteeseen. Jännitä kellon vetojousi kiertämällä nuppia hitaasti myötäpäivään. Vetojousi ei katkea, jos nuppia kiertää liikaa. Kellon vetojoususta ei voi jännittää kiertämällä nuppia vastapäivään.
- Muista aina kiertää ruuvilukittavan kellon nuppi auki ennen käyttöä ja lukita se käytön jälkeen.
- Täysin jännitetyllä jousella kello toimii n. 72 tuntia.
- Jos kelloa käytetään vetämättä vetojoususta täyteen jännitykseen, seurauksena voi olla ajan edistäminen tai jättäminen. Tämän välttämiseksi, käytä kelloa vähintään 10 tuntia päivässä. Jos et pidä kelloa ranteessa, muista jännittää vetojousi joka päivä tiettyyn aikaan.
- Jos kello on pysähtynyt vetojousen jännityksen purkautumisesta johtuen, jännitä jousi uudelleen kiertämällä nupista. Huomaa, että kello ei käynnisty välittömästi. Tämä johtuu vetojousen pienestä vääntövoimasta nupin kiertämisen alussa, mikä kuuluu mekaanisten kellojen ominaisuuksiin. Sekuntioitin alkaa liikkua, kun vetojousen vääntövoima saavuttaa tietyn asteen. Voit nopeuttaa käynnistymistä heiluttamalla kelloa edestakaisin.

## KELLONAJAN JA PÄIVÄYKSEN ASETTAMINEN (6R55)

Kello on varustettu päiväritoinnolla, joka vaihtaa päiväyksen 24 tunnin välein.

Päiväyksen vaihto tapahtuu klo 12 keskiyöllä. Jos AM/PM-asetus (12-tuntia/24-tuntia) on väärä, päiväys vaihtuu seuraavana päivänä n. klo.

## Varoitus!

Älä aseta päiväystä klo 9:00 PM. ja 1:00 AM välisenä aikana sillä muussa tapauksessa päiväys ei vaihdu seuraavaan päivään

(11)

### 1 Vedä nappi ulos ensimmäiseen naksahdukseen asti.

- Mallit joissa on ruuvilukittava nappi, kierrä nappi auki ennen käyttöä.



Vedä nappi ulos ensimmäiseen naksahduskohtaan asti.

### 2 Aseta päiväys kiertämällä nuppia.

Kierrä nuppia, kunnes edellisen päivän päivämäärä ilmestyy näkyviin.

Esimerkki: Jos haluat asettaa päivämääräksi "6", valitse asetukseksi "5". Aseta sitten oikea päivämäärä kiertämällä nuppia vastapäivään.



### 3 Vedä nappi ulos toiseen naksahduskohtaan asi ja aseta kellonaika.

Vedä nappi ulos, kun sekuntiosoitin on klo 12-asennossa. Sekuntiosoitin pysähtyy välittömästi.

Kierrä nuppia, kunnes päiväys vaihtuu seuraavaan. Kello on nyt asetettu A.M -jaksoa varten. Siirrä tämän jälkeen osoittimet oikeaan aikaan.

### 4 Työnnä nappi takaisin normaaliasentoon aikamerkin mukaan.

Sekuntiosoitin alkaa heti liikkua.

- Puhelimen aikasignaali palvelu auttaa asettamaan sekuntiosoitimen tarkasti.
- Mallit, joissa on ruuvikierteinen lukittava nappi, muista lukita nappi käytön jälkeen.

#### Huom!!

Mekaanisten kellojen mekanismi eroaa kvartsikellojen mekanismista. Asettaessasi aikaa, muista kääntää minuuttiosoitin hieman ohi halutun ajan. Siirrä sitten takaisin tarkkaan aikaan.

#### PÄIVÄMÄÄRÄN SÄÄTÄMINEN KUUKAUDEN LOPUSSA

Päivämäärä (A.M.-jakson ollessa käytössä) on säädettävä manuaalisesti 30 päivää sisältävien kuukausien lopussa..

Esim: Jos kellon päiväryssä näkyy luku "31" luvun "1" sijaan. Vedä tällaisessa tapauksessa nappi ulos ensimmäiseen naksahdukseen asti. Kierrä sitten nuppia vastapäivään ja valitse päiväykseksi "1". Työnnä nappi normaaliasentoon.

- Mallit, joissa on ruuvikierteinen lukittava nappi, muista lukita nappi käytön jälkeen.



Vedä nappi ulos ensimmäiseen naksahduskohtaan asti.

#### Huom!

- Vältä muuttamasta päivämäärää klo 21:00 - 01:00 välillä. Tämä saattaa aiheuttaa vahinkoa.

#### KELLONAJAN JA 24 TUNNIN OSOITTIMEN ASETTAMINEN (6R5J)

Kellossa on myös 24 tunnin osoitin, josta voi tarkistaa, onko näytön ilmaisema aika AM tai PM.

### 1 Vedä nappi ulos ensimmäiseen naksahdukseen asti ja aseta aika.

- Mallit joissa on ruuvilukittava nappi, kierrä nappi auki ennen käyttöä.



Vedä nappi ulos ensimmäiseen naksahduskohtaan asti.

Vedä nappi ulos sekuntiosoitimen ollessa klo 12-asennossa. Sekuntiosoitin pysähtyy välittömästi.

Säädä oikea aika kiertämällä nuppia.

Tuntiosoitin ja 24 tunnin osoitin liikkuvat yhdessä, joten tarkista AM/PM-asetus 24 tunnin osoittimesta samalla, kun asetat nykyisen ajan.

### 2 Työnnä nappi takaisin normaaliasentoon aikamerkin mukaan.

Sekuntiosoitin alkaa heti liikkua.

- Puhelimen aikasignaali palvelu auttaa asettamaan sekuntiosoitimen tarkasti.
- Mallit, joissa on ruuvikierteinen nappi, muista lukita nappi käytön jälkeen.

#### Huom!

Mekaanisten kellojen mekanismi eroaa kvartsikellojen mekanismista. Asettaessasi aikaa, muista kääntää minuuttiosoitin hieman ohi halutun ajan. Siirrä osoitin sitten takaisin tarkkaan aikaan.

### KOMPASSIN KÄYTTÖ (VAIN MALLIT, JOISSA ON KIIRTYVÄ KOMPASSIRENGAS)

- Käytä kompassia paikoissa, joissa aurinko näkyy tai sen sijainti on tiedossa.
- Jos kesäaika on voimassa alueellasi, muista siirtää kelloa tunnin verran taaksepäin.
- Kompassi antaa vain likimääräisen suunta-arvon eikä sitä pidä käyttää suurta tarkkuutta vaativissa mittauksissa.

#### Kompassin kehysrenkaan käyttö

##### Pohjoisella pallonpuoliskolla

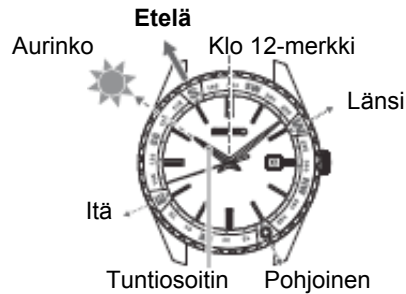
Kravun kääntöpiirin etelän puoleisilla leveysasteilla kompassi ei toimi kunnolla tiettyinä vuodenaikoina.

**1 Osoita tuntiosoitin auringon suuntaan pitäen näyttötaulua vaaka-asenossa.**

**2 Aseta "S (etelä)" pyörivän kompassirenkaan kaaren keskipisteeseen klo 12 merkin ja tuntiosoittimen väliin renkaassa olevalle asteikolle.**

Pyörivän kompassirenkaan suuntamerkinnot ilmaisevat vastaavat ilmansuunnat.

- Renkaassa saattaa olla nuppi käytön helpottamiseksi.



##### Eteläisellä pallonpuoliskolla

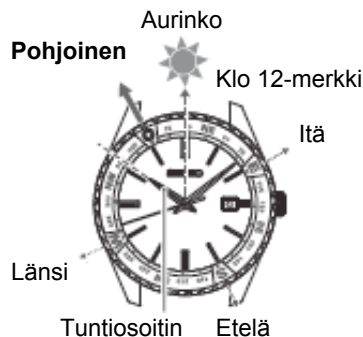
Kravun kääntöpiirin pohjoisen puoleisilla leveysasteilla kompassi ei toimi kunnolla tiettyinä vuoden aikoina.

**1 Osoita tuntiosoitin auringon suuntaan pitäen näyttötaulua vaaka-asenossa.**

**2 Aseta "N (pohjoinen)" pyörivän kompassirenkaan kaaren keskipisteeseen klo 12 merkin ja tuntiosoittimen väliin renkaassa olevalle asteikolle.**

Pyörivän kompassirenkaan suuntamerkinnot ilmaisevat vastaavat ilmansuunnat.

- "N" saattaa olla toinen merkki.
- Renkaassa saattaa olla nuppi käytön helpottamiseksi.



### PÄIVITTÄINEN HOITO

#### Kello vaatii hyvää päivittäistä hoitoa

- Älä pese kelloa nupin ollessa ulosvedetty.
- Pyyhi kosteus, hiki tai lika kellosta pehmeällä liinalla.
- Jos kello on joutunut kosketukseen meriveden kanssa, huuhtelee se raikkaalla vedellä ja kuivaa huolellisesti. Älä juoksuta vettä suoraan hanasta kellon päälle. Laita kello ensin johonkin kulhoon ja huuhtelee suolavesi pois.
  - Älä pese kelloa, jos siinä on merkintä "Non-water resistant" tai "water resistant for daily use".
  - Katso lisätietoja osiosta "Suorituskyky ja tyyppi"
  - Katso lisätietoja osiosta "Vedenpitävyys"

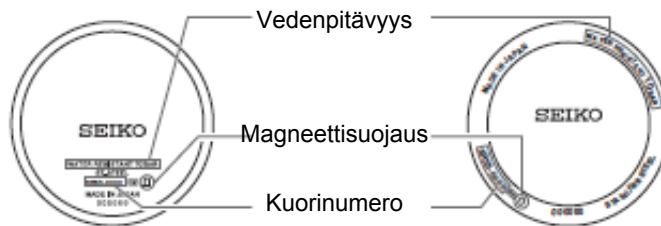
#### Kierrä nuppia aika ajoin

- Suositamme nupin kiertämistä aika ajoin ruostumisen välttämiseksi.
- Suositamme samaa käytäntöä ruuvikierteistä nuppia varten.

(11)

## SUORITUSKYKY JA TYPPI

Kaliiberinnumero, suorituskyyky ja tyyppi on merkitty kellon takakuoreen,



- Yllä esitetty piirros on vain esimerkkiä varten. Kellon ulkonäkö saattaa vaihdella hieman mallista riippuen.

## LUMIBRITE

### Jos kellossasi on lumibrite maali

Lumibrite vastaanottaa auringon ja valaistuslaitteiden valoenergiaa lyhyessä ajassa ja varastoi sen säteilemään valoa pimeässä. Jos kello altistetaan esimerkiksi 500 luxin valolle n. 10 minuutin ajaksi, Lumibrite voi säteillä valoa 3-5 tuntia. Lumibriten luminanssitaso laskee vähitellen ajan myötä, riippuen tekijöistä, kuten paikan kirkkaus, jossa kello on alttiina valolle tai valolähteen etäisyydestä kelloon.

- Siirtyessäsi kirkkaasti valaistusta paikasta pimeään paikkaa, silmät tervitsevat hetken sopeutuakseen pimeyteen. Tämä vaikeuttaa esineiden näkemistä aluksi. (Pimeän mukautus)
  - Lumibrite on valoherkkä maali, joka varastoi ja säteilee valoa. Tämä on vaaratonta ihmisille ja ympäristölle. Lumibrite ei sisällä myrkyllisiä tai radioaktiivisia aineita.

## Kirkkaustaso

Olosuhteet		Valaistus
Auringonvalo	Hieno sää	100 000 luxia
	Pilvinen sää	10 000 luxia
Sisällä (ikkunan vieressä päiväsaikaan)	Hieno sää	Yli 3000 luxia
	Pilvinen sää	1000 - 3000 luxia
	Sadesää	Alle 1000 luxia
Valaistuslaite (40W loistevalo)	Etäisyys valolähteeseen: 1 m	1000 luxia
	Etäisyys valolähteeseen: 3 m	500 luxia (huoneen keskim. luminanssi)
	Etäisyys valolähteeseen: 4 m	250 luxia

## VEDENPITÄVYYS JA SUORITUSKYKY



Tutustu alla olevaan vedenpitävyydestä ennen kellon käyttöä.

Takakuoren merkintä	Vedenpitävyys	Toimintaolosuhteet	
Ei merkintää	Ei vedenpitävä	Vältä vesi- tai hikipisaroita	
<b>WATER RESISTANT</b>	Vedenpitävyys riittää päivittäistoimintojen suorittamiseen.	Kello kestää vahingossa tapahtuvan hetkellisen kosketuksen veteen.	<b>Varoitus!</b> Älä käytä kelloa ollessasi uimassa.
<b>WATER RESISTANT 5 BAR</b>	Kello on vedenpitävä 5 baarin paineeseen asti.	Kello soveltuu erilaiseen urheiluun, kuten uinti.	
<b>WATER RESISTANT 10 (20) BAR</b>	Kello on vedenpitävä 10 (20) baarin paineeseen asti.	Kello ei sovellu sukellukseen, jossa käytetään seoskaasuja.	

**MAGNEETTISUOJAUS**

Kello saattaa väliaikaisesti edistää, jättää tai pysähtyä kokonaan, jos joutuu alltiiksi voimakkaalle magnetismille.

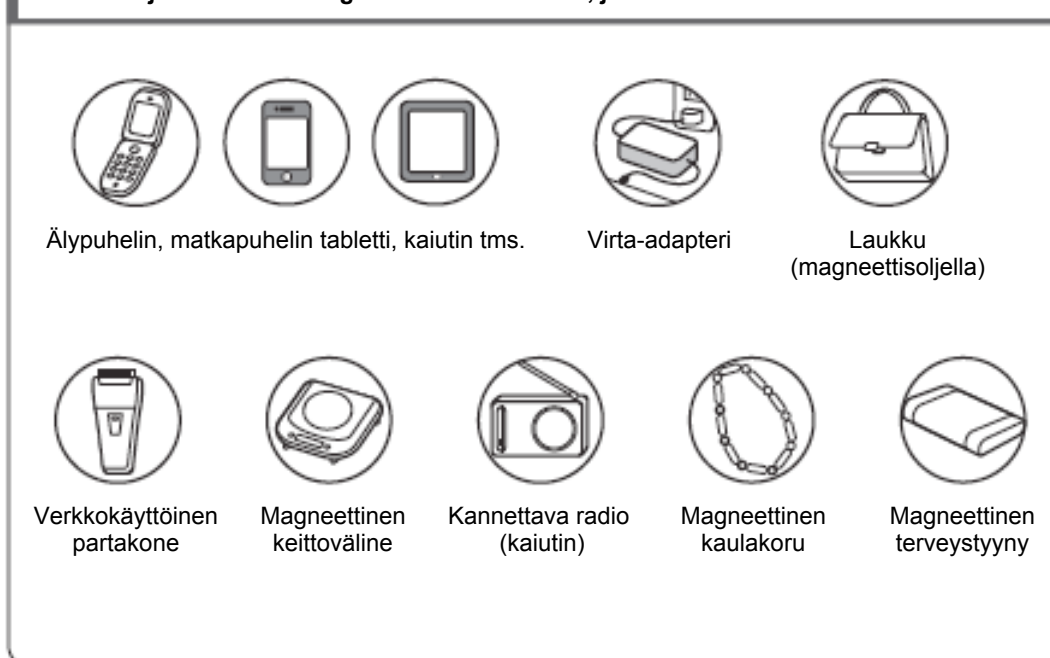
**Vaara!**

Takakuoren merkintä	Toimintaolosuhteet
Ei merkintää	
	Pidä kello vähintään 5 cm etäisyydellä magneettisista esineistä. (JIS-level-1 standard)
	Pidä kello vähintään 1 cm etäisyydellä magneettisista esineistä. (JIS-level-2 standard)

Jos kello magnetisoituu ja sen tarkkuus huononee normaalikäytössä kello on toimitettava Seiko-kellosepälle demagnetointia varten. Tämä on veloitettava toimenpide, vaikka se tapahtuisi takuuajan sisällä.

**Syy miksi magnetismi vaikuttaa kelloon**

Voimakas ulkoinen magneettikenttä saattaa vaikuttaa kellon sisäänrakennettuun tasapainojouseen.

**Esimerkkejä tavallisista magneettisista tuotteista, jotka voivat vaikuttaa kellon toimintaan****KELLON RANNEKE**

Kellon ranneke koskettaa ihoa suoraan ja likaantuu hiestä tai pölystä. Hoidon puute voi siksi nopeuttaa rannekkeen heikkenemistä, aiheuttaa ihoärsytystä tai tahrata paidanhihan reunan.

**Metalliranneke**

- Kosteus, hiki tai lika voi aiheuttaa ruostetta jopa ruostumattomaan teräsrannekkeeseen ajan mittaan.
- Rannekkeen hoitamatta jättäminen voi aiheuttaa ihottumaa tai värjätä paitojen hihansuun kellertäväksi.
- Pyyhi kosteus, hiki tai lika pois pehmeällä liinalla mahdollisimman pian.
- Metallirannekkeen raot voi puhdistaa kostuttamalla ne vedellä ja harjaamalla pehmeällä hammasharjalla. (Suojaa kello käärimällä muovikelmu sen ympärille.)
- Koska joidenkin titaanirannekkeiden tapit on valmistettu ruostumattomasta teräksestä, joka on erittäin kestävä, ruostetta voi muodostua ruostumattomasta teräksestä valmistetuille osille.
- Tapit voivat pudota ruostumisen edetessä ja kello saattaa pudota ranneesta tai solki voi jumittua.
- Tapin ulostyöntäminen saattaa aiheuttaa loukkaantumisen. Vältä tällöin kellon käyttöä ja toimita se kellosepälle tarkistettavaksi.

### Nahkahihna


- Nahkahihna on altis kosteuden, hien ja suoran auringonpaisteen aiheuttamalle värjäytymiselle ja huononemiselle.
- Pyyhi kosteus pois mahdollisimman pian kuivalla liinalla.
- Älä altista kelloa suoralle auringonvalolle pitkäksi ajaksi.
- Noudata varovaisuutta käyttäessäsi vaaleansävyistä hihnaa, koska lika näkyy siinä helposti.
- Älä käytä nahkahihnalla varustettua kelloa ollessasi kylvyssä, uimassa ja työskennellessäsi veden kanssa, vaikka kellon vesitiiviyys päivittäiskäytössä on 10/20 baaria.

### Polyuretaaniranneke

- Polyuretaaniranneke on altis valon aiheuttamalle värjäytymiselle ja voi huonontua liuotainaineiden tai ilmakehän kosteuden vaikutuksesta.
- Läpikuultava, valkoinen tai vaalensävyinen ranneke absorboi helposti muita värejä, jolloin seurauksena on värien sekoittuminen ja värjäytyminen.
- Pese lika pois vedellä ja pyyhi kuivaksi pehmeällä liinalla. (Suojaa kello käärimällä muovikelmu sen ympärille.)
- Vaihda ranneke uuteen, kun sen joustavuus alkaa vähetä. Jos jatkat tällaisen rannekkeen käyttöä se voi haurastua ajan myötä ja murtuu.

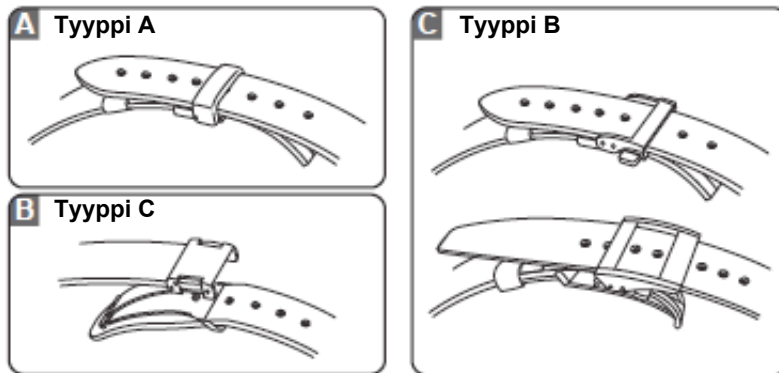
### Silikoniranneke

- Silikoniranneke likaantuu ja värjäytyy helposti. Pyyhi lika rannekkeesta märällä rätillä tai puhdistusliinalla.
- Toisista hihnoista poiketen silikonirannekkeeseen ilmaantuneet halkeamat voivat aiheuttaa sen katkeamisen. Varo vahingoittamasta ranneketta terävällä työkalulla.

Huomautus koskien ihoärsytystä ja allergiaa.	Rannekkeiden aiheuttamat ihoärsytykset johtuvat metallista tai nahasta, pölystä tai itse rannekkeesta.
Huomautus koskien rannekkeen pituutta.	Säädä rannekkeen pituus siten, että sen ja ranteen väliin jää pieni rako ilmanvirtausta varten. Rannekkeen ja ranteen välinen rako on sopiva, kun sinne voi työntää sormen. 

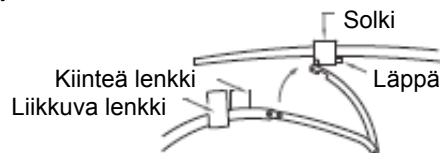
### NAHKAHIHAN LUKON KÄYTTÖ (ERIKOISLUKOT)

Erikoislukkoja on 3 tyyppiä. Katso alla



### Tyyppi A

1. Avaa solki nostamalla lukon ylös.

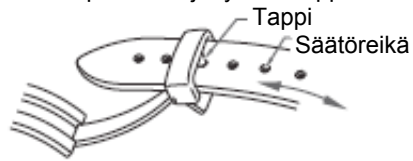


2. Avaa läppä.



(11)

3. Irrota tappi säätöreiästä. Säädä hihna haluttuun pituuteen ja työnnä tappi takaisin reikään.



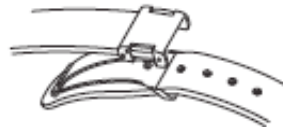
4. Kiinnitä läppä

- Älä paina läppää liian voimakkaasti.



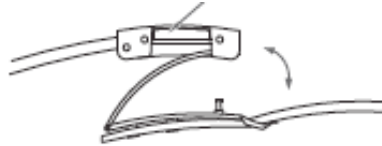
- Kiinnittäessäsi lukkoa, työnnä hihnan pää liikkuvaan lenkkiin ja kiinteään lenkkiin. Paina sitten lukko kiinni.

### Tyyppi B



1. Avaa lukko puristamalla läpän molemmilta sivuilta ja nosta se ylös.

Purista tästä

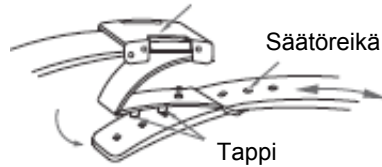


2. Irrota tappi säätöreiästä. Säädä hihnan pituus sopivaksi ja työnnä tappi sopivaan reikään. Lukitse solki painamalla läpän alas.

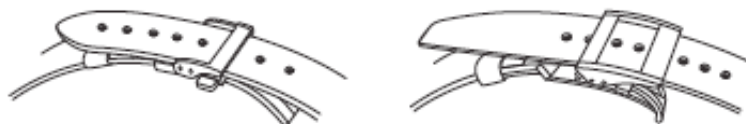
Solki

Säätöreikä

Tappi



### Tyyppi C



### Rennekkeen kiinnitys ja irrotus

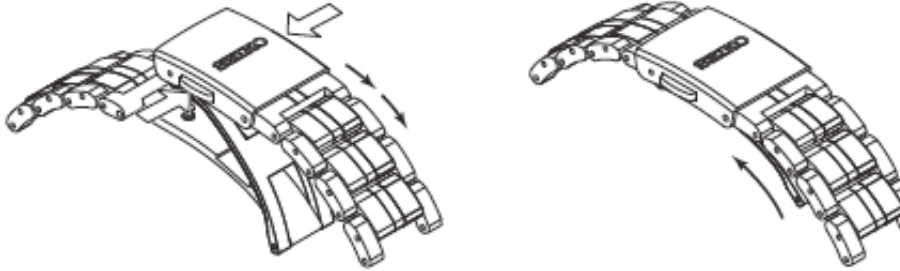
1. Vedä hihna ulos liikkuvasta ja kiinteästä lenkistä puristaen samalla läpän molemmilta sivuilta ja avaa lukko.



(11)

### Rannekkeen pituuden säätäminen

1. Voit pidentää ranneketta jopa 5 mm (2 vaihetta) painamalla painikkeita molemmilla sivuilla. Säädä pituus.
2. Kiinnitä lukko painamalla soljen reunoista.
  - Vaikka lukko on kiinni, voit edelleen perua säätimellä tekemäsi rannekkeen pituuden.



- Yllä esitetty piirros on vain esimerkkiä varten. Yksityiskohdat saattavat vaihdella hieman mallista riippuen.

### KELLON TAKUU JA KORJAUS

- Ota yhteys SEIKO-kelloseppään kellon korjausta ja puhdistusta koskevissa kysymyksissä.
- Säilytä kellon ostokuitti mahdollisia korjauspalveluja varten.
- Takuuajan päättymisen jälkeiset korjaukset veloitetaan asiakkaalta.

### Kellon puhdistus

Optimaalisen suorituskyvyn ylläpitämiseksi suositamme kellon säännöllistä puhdistamista 2-3 vuoden välein. Toimita kello valtuutetulle Seiko-kellosepälle puhdistusta varten.

- Kellon voimansiirtokoneistoon kohdistuu jatkuva voima. Jotta tämä koneisto toimisi ongelmitta koko ajan, osien pesu, öljynvaihto, säätötarkkuus, toimintojen tarkistaminen ja kuluvien osien säännöllinen vaihtaminen ovat tärkeitä.
- Ensimmäinen perushuolto kellon ostamisen jälkeen on erityisen tärkeä, jotta kello säilyy toimintakuntoisena mahdollisimman pitkään, koska esimerkiksi tiiviste voi huonontua, vedenpitävyys voi heikentä hien ja kosteuden sisääntunkeutumisen vuoksi. Tarkastus- ja säätötoimet tulee suorittaa jälleenmyyjällä, jolta kello on ostettu.

### MEKAANISTEN KELLOJEN TARKKUUS

- **Mekaanisten kellojen tarkkuus ilmaistaan päivittäisarvolla (viikko jne.)**
- **Mekaanisten kellojen tarkkuus ei välttämättä ole ilmoitetun tarkkuusalueen sisällä, koska ajan edistäminen/jätättäminen vaihtelee kellon asennosta ja toimintaolosuhteista riippuen (aika kellon ollessa ranteessa, käsi-varren liike, onko vetojousi täysin kiristetty jne.**
- **Mekaanisten kellojen edistämistä/jätättämistä ei mitata päivittäin. Mittaus tapahtuu esim. viikoittaisarvon mukaan.**
- **Tarkkuus vaihtelee lämpötilasta riippuen.**

Mekaanisten kellojen käyntitarkkuuden muodostavat osat ovat tehty metalleista. Tunnetusti metallit laajenevat tai supistuvat niiden ominaisuuksien mukaan. Tämä vaikuttaa kellon käyntitarkkuuteen.

Mekaanisilla kelloilla on taipumus jättää aikaa korkeissa lämpötiloissa ja vastaavasti edistää aikaa matalissa lämpötiloissa.

### Vetojousen toiminta

Hyvän käyntitarkkuuden säilyttämiseksi on tärkeää, että vetojousi on täysin kiristettynä. Vetojousen voima vähenee sitä mukaa kuin jousi purkautuu. Suhteellisen tasainen tarkkuus voidaan saavuttaa pitämällä kelloa ranteessa mahdollisimman paljon, jos kyseessä on itsevetävä (kineettinen voima) tai lisäämällä vetojouseen voimaa kiertämällä nuppia säännöllisesti tiettyyn aikaan päivittäin.

### Magnetismin vaikutus

Mekaaninen kello saattaa alkaa jättämään/edistämään väliaikaisesti altistuessaan ulkoiselle magnetismille. Osien magnetisoituminen riippuu magnetismin voimasta. Toimita kello tällaisissa tapauksissa valtuutetulle Seiko-kellosepälle korjattavaksi ja demagnetoitavaksi (magnetismin poisto)

**VIANETSINTÄ**

Ongelma	Mahdollinen syy	Ratkaisu
Kello on pysähtynyt	Vetojousta ei ole jännitetty.	Lisää jouseen vetoa nuppia kiertämällä ja aseta aika. Ota yhteys myyjäliikkeeseen ellei kello vielääkään toimi.
Kello edistää tai jättää väliaikaisesti.	Kello on jätetty erittäin korkeaan tai matalaan lämpötilaan pitkäksi ajaksi.	Palauta kellon lämpötila normaaliksi ja aseta aika. Tarkista, että kello toimii normaalisti, kun pidät sitä ranteessa 5°C - 35°C välisessä lämpötilassa.
	Kello on ollut voimakkaan magneettikentän synnyttävän esineen läheisyydessä.	Siirrä kello etäälle magneettilähteestä ja aseta aika uudelleen. Ota yhteys myyjäliikkeeseen, jos tilanne ei korjaannu.
	Kello on pudonnut, iskeytynyt kovaan pintaan tai altistunut voimakkaalle tärinälle.	Jos tarkkuus ei palaudu asetettuasi ajan, ota yhteys myyjäliikkeeseen.
	Kelloa ei ole tarkastettu yli 3 vuoteen.	Ota yhteys myyjäliikkeeseen.

Ongelma	Mahdollinen syy	Ratkaisu
Päiväys vaihtuu klo 12 keskipäivällä.	AM/PM-asetus on väärä.	Siirrä osoittimia eteenpäin 12 tuntia.
Näytön lasin sisäpinta on sumuinen.	Kellon sisälle on päässyt pieni määrä vettä, johtuen tiivisteen heikkenemisestä.	Ota yhteys kellon myyjäliikkeeseen.

**TEKNISET TIEDOT**

Kaliiperi	6R55	6R5J
Ominaisuudet	3 osoitinta (tunnit, minuutit ja sekunnit, päivärynäyttö	3 osoitinta (tunnit, minuutit, sekunnit) 24 tunnin osoitin
Värähtelyt/tunti	21,600 värähtelyä/tunti (6 värähtelyä/sekunti)	
Edistäminen/jättäminen	+25/-35 sekuntia normaalissa lämpötilassa (kellon ollessa ranteessa 5°C - 35°C)	
Vetojärjestelmä	Automaattisesti kelautuva vetojärjestelmä, jossa myös manuaalinen vetomekanismi	
Käyntiaika täydellä vedolla	Keskimäärin 72 tuntia	
Kivien lukumäärä	24 kiveä	

\* Yllä esitetyt arvot ovat tehtaan säätämiä.

\* Mekaanisten kellojen ominaisuuksien takia päivittäinen arvo ei välttämättä asetu ilmoitetun alueen rajojen sisälle käyttöolosuhteista riippuen, kuten kuinka kauan kello on ollut ranteessa, lämpötilasta, käden liikkeestä tai onko vetojousi täydessä jännityksessä, jne.